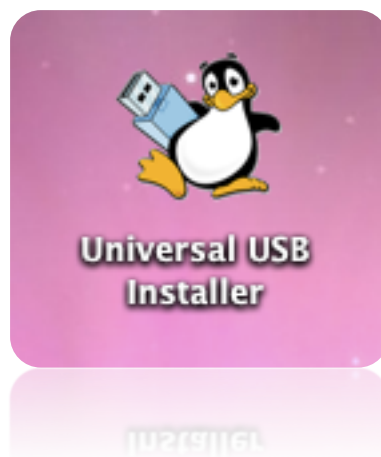


Instalació Dual Boot de Linux a OsX

PAS 1: Fer un USB Booteable amb la ISO de Kubuntu 64 Bits.

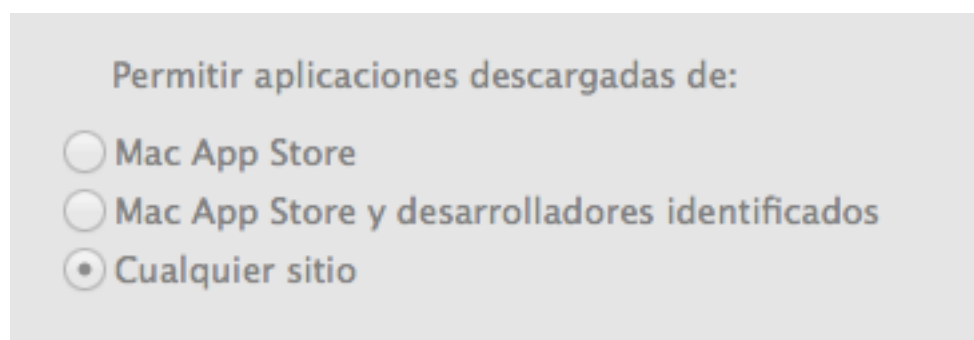
Per això tenim aquesta utilitat:



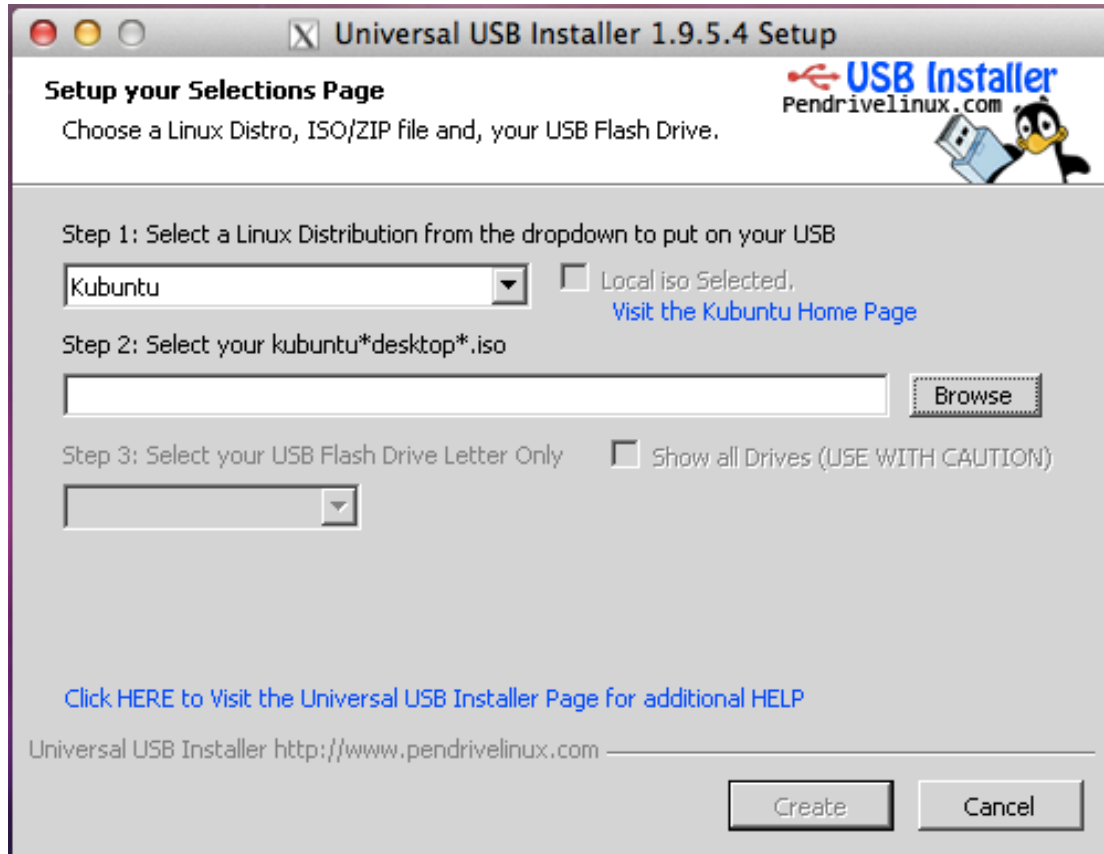
Ja que no es una app oficial, haurem d'anar a Preferencias del Sistema > Seguridad y privacidad.



I posteriorment:



Un cop fet això, ja ens deixarà executar el USB Installer, i tindrem aquesta interfície.



Seleccionarem:

- Step 1: Kubuntu
- Step 2: On tenim la iso de kubuntu.
- Step 3: La unitat on es el PenDrive que volem fer instalador de Linux. (Guardem les dades avans de executar aquest instalador!).

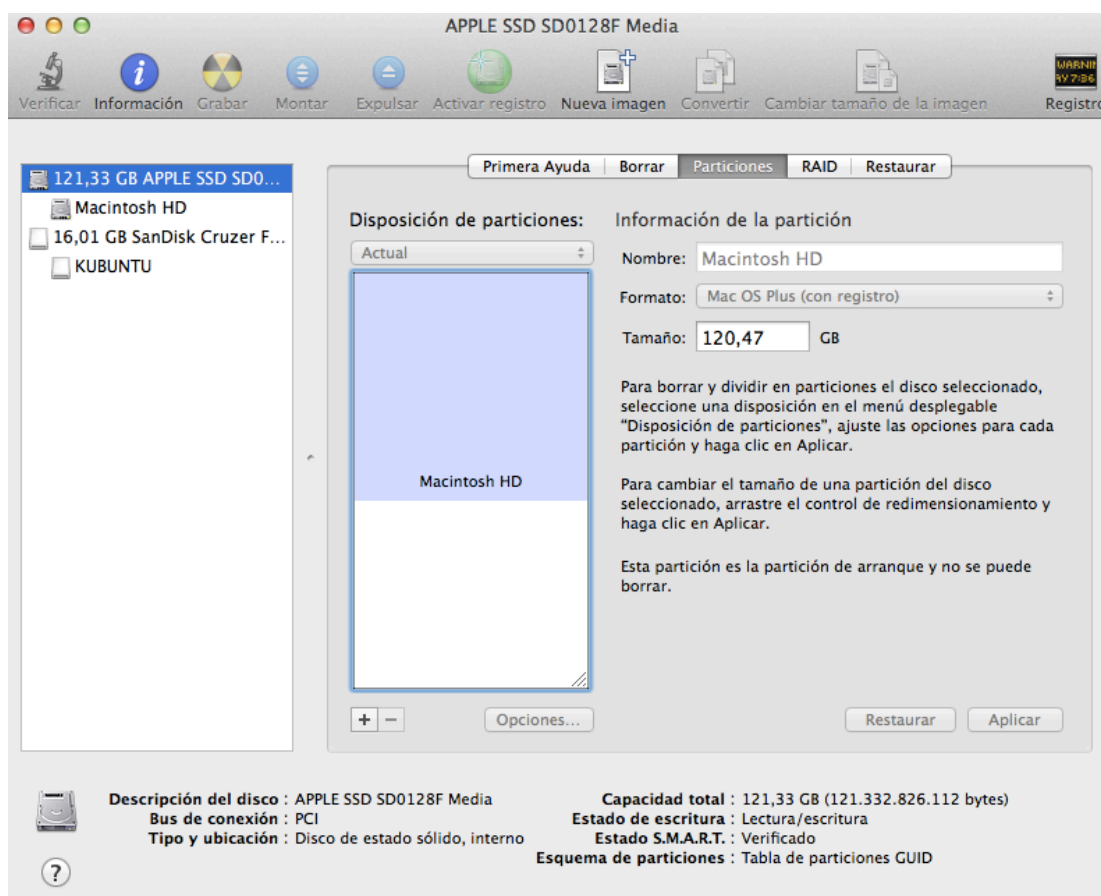
I ja tenim la nostra unitat flash llesta per a instal·lar Linux.

PAS 2: Particionar el Disc.

Amb l'eina "Utilidad de Discos" farem dues particions, una que ser  la principal de Kubuntu i una altre per al Swap.

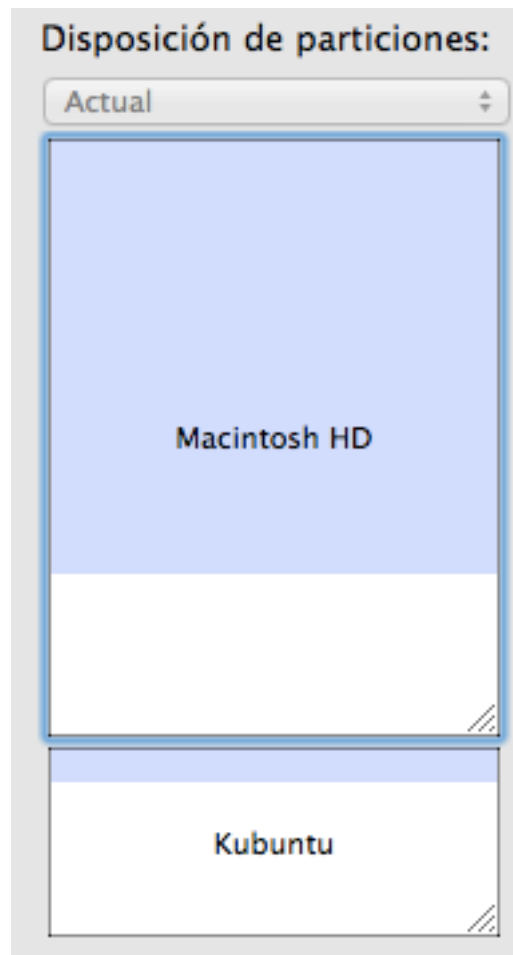


Tindrem aquesta interf cie:



Farem click al “+” que hi apareix i farem:

1. Una partició de mínim 30Gb per a Kubuntu (en FORMAT MS-DOS(FAT))
2. Una partició de mínim 2Gb per al Swap (en FORMAT MS-DOS(FAT))



Partició principal de Kubuntu feta.

Un cop tenim particionat el disc. Anem al següent pas.

PAS 3: Iniciar en el Flash i instal·lar Kubuntu!

Farem un restart del nostre Mac, i quan estigui iniciat farem ús de la tecla "Option Key" i ens deixarà escollir entre Mac i Windows, on Windows serà el teu PenDrive, i encara que es Linux, et dirà Windows.

Un cop seleccionem Windows, anem al procés normal de instal·lació de Kubuntu. L'única diferència es:

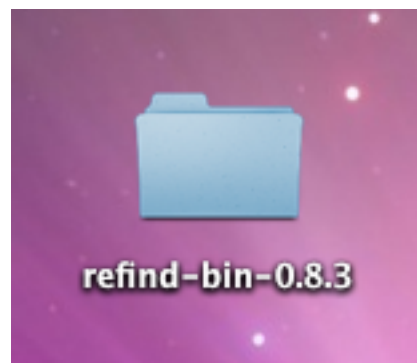
1. Heu de formatejar la vostra partició de 30Gb a ext4 i assignar-li la carpeta "/"
2. Heu de formatejar la vostra partició de 2Gb a SWAP AREA.

I instal·lar Kubuntu a la partició de 30Gb.

Un cop hagi finalitzat la instal·lació de Linux, el sistema es reiniciara i anirà a MacOSX per defecte. Ara ho arreglem.

PAS 4: Preparar el dualBoot.

Per això tenim l'eina anomenada reFFind.



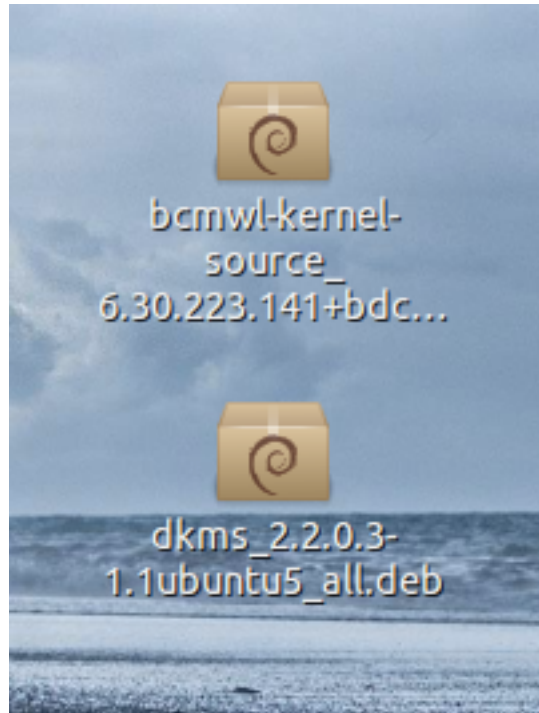
Un cop tenim la carpeta descomprimida, obrim una Terminal, escrivim **sudo** i arrastrem l'arxiu install.sh a la terminal, de manera que quedarà algo semblant a això:

```
MacBook-Air-de-Marc:~ marc$ sudo /Users/marc/Desktop/refind-bin-0.8.3/install.sh
```

Executem la comanda, ens demanarà la contrasenya d'usuari i s'instalarà. Un cop instal·lat només hem de reiniciar el nostre Mac i ja ens deixarà escollir entre Os X i Kubuntu.

PAS 5: Instalar WiFi drivers i Dynamic Kernel Setup:

Un cop a Linux:



Escibirem a una terminal el següent:

Sudo dkpg -i

I arrastrem un dels dos arxius a la terminal. Un cop instal·lat, el mateix procés per a l'altre paquet.

ENJOY LINUX!