

Manual preparación de Windows 8

UEFI: Es un reemplazo al *BIOS*, se ve casi igual. El *BIOS* es esa cosa que aparece apenas se enciende la computadora cargando el sistema operativo y mostrando la memoria *RAM* y otras cosas en una pantalla negra (Hay muchas *notebooks* que no muestran esa pantalla, pero las PCs viejas sí).

Secure Boot: *Microsoft* agregó *Secure Boot* para impedir que la computadora inicie software no firmado o certificado por el fabricante y así protegerse de ese software que podría ser malicioso. El problema es que las distribuciones *Linux* no están firmadas (salvo las más importantes, como en este caso *Linux Mint*).

Fast Boot: Para que se inicie rápido *Windows 8*, *Fast Boot* saltea la carga de algunas cosas haciendo que no tengas tiempo de entrar a *UEFI* para cambiar la configuración.

Desactivar *Fast Boot*:

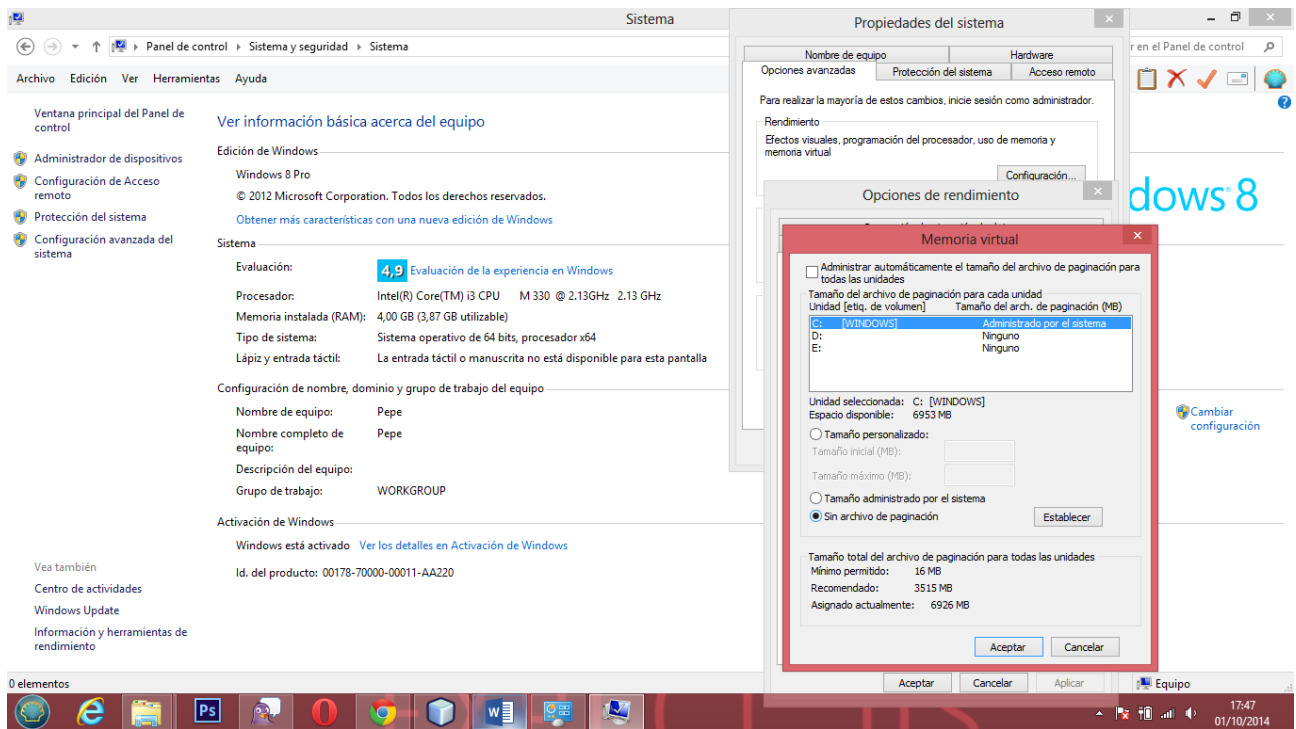
1. Iniciar Windows 8
2. Panel de Control > Sistema y Seguridad > Opciones de energía > Elegir el comportamiento de los botones de inicio/apagado > Cambiar la configuración actualmente no disponible > Desactivar inicio rápido (bien abajo)

Desactivar *Secure Boot* y cambiar el orden de prioridad de booteo:

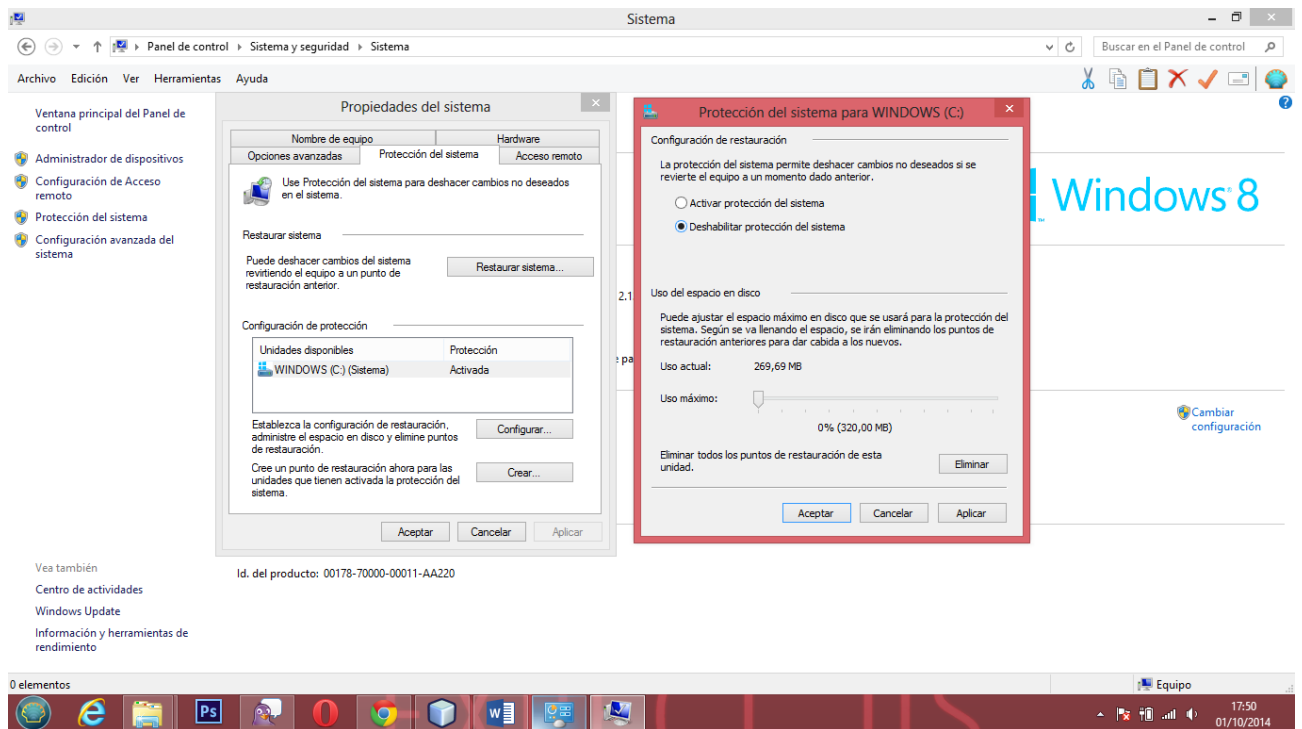
1. Reiniciar
2. Apenas se prende apretar F2, F11, F10, (depende de la notebook) para entrar a la configuración de UEFI
3. Ir a la pestaña "Boot"
4. Desactivar Secure Boot
5. Mover a Windows Boot Manager al fondo (yo lo tuve que hacer seleccionándolo y apretando F5 varias veces)
6. Poner a USB (o lector de DVD) bien arriba y al disco duro segundo para que inicie el dispositivo con Linux antes
7. Ir a la pestaña "Exit"
8. Ir a Exit saving changes (se va a reiniciar la notebook)

Preparación de Windows 8

1. Panel de control > Sistema y seguridad > Sistema > Configuración avanzada del sistema > Pestaña Opciones avanzadas > Cambiar (en la parte de "Memoria virtual") > Destildar "Administrar automáticamente el tamaño del archivo de paginación para todas las unidades" > Poner "Sin archivo de paginación" > Aceptar

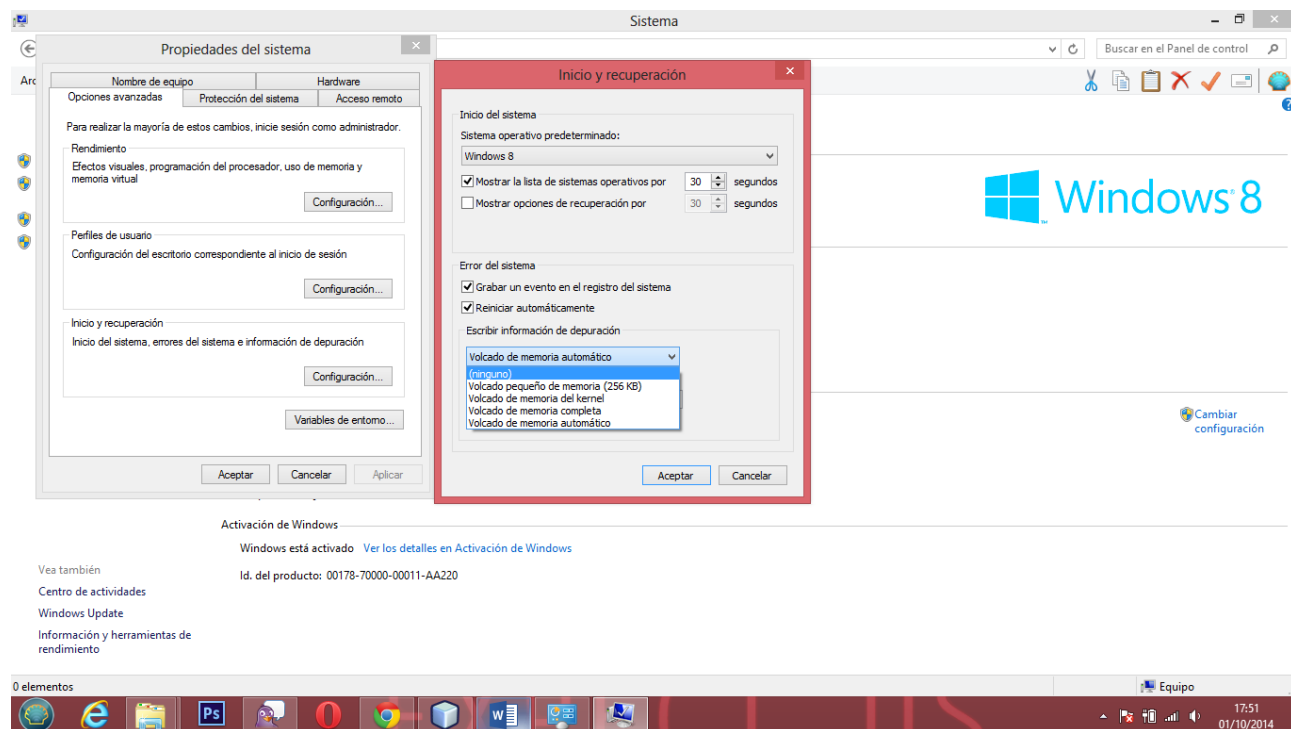


2. Click derecho en botón de inicio (Windows 8.1) o en la esquina donde debería estar (Windows 8) > Símbolo del sistema (Administrador) > `powercfg /h off` > Cerrar
3. Panel de control > Sistema y seguridad > Sistema > Protección del sistema > Pestaña "Protección del sistema" > Seleccionar "Disco local (C:) (Sistema)" > Configurar > Deshabilitar protección del sistema > (Se van a borrar los puntos de restauración, después crearemos uno)



4. Panel de control > Sistema y seguridad > Sistema > Configuración avanzada del sistema > Pestaña Opciones avanzadas > Configuración (en la parte de "Inicio y recuperación") > Pasar

de "Volcado de memoria automático" a "(ninguno)" > Aceptar



5. Panel de control > Sistema y seguridad > Liberar espacio en disco (Abajo de Herramientas administrativas) > Seleccionar todo > Aceptar

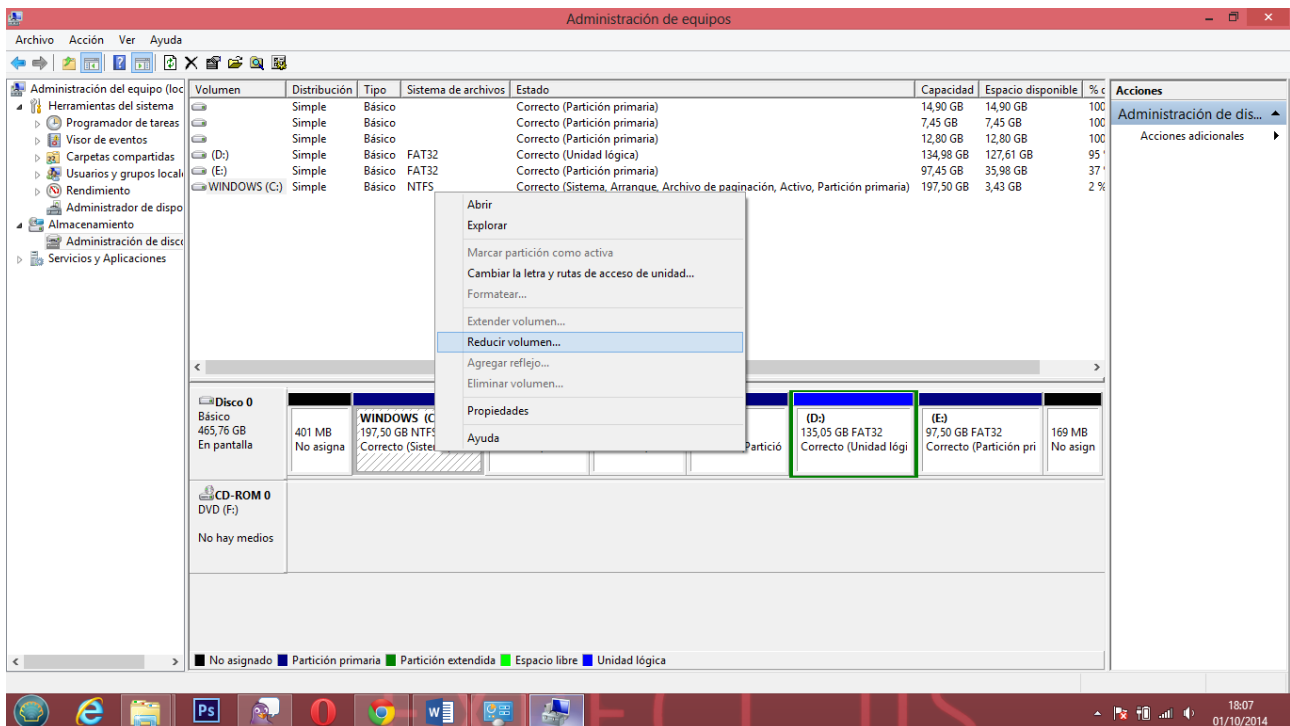
6. Reiniciar

7. Panel de control > Sistema y seguridad > Desfragmentar y optimizar las unidades (Debajo de Herramientas administrativas) > Selecciona "Disco local (C:)" > Optimizar

8. Reiniciar

9. Entrar a Windows 8

10. Apretar la tecla Windows > Escribir "compmgmt.msc" y apretar enter
Administración de discos (esperar un poco) > Click derecho en "Disco Local (C:)" > Reducir volumen > Elegir tamaño a reducir y aceptar



11. (Ahora a dejar todo como estaba) Panel de control > Sistema y seguridad > Sistema > Configuración avanzada del sistema > Pestaña Opciones avanzadas > Cambiar (en la parte de "Memoria virtual") > Tildar "Administrar automáticamente el tamaño del archivo de paginación para todas las unidades".
12. Click derecho en boton de inicio (Windows 8.1) o en la esquina donde debería estar (Windows 8) > Simbolo del sistema (Administrador) > powercfg /h on > Cerrar
13. Panel de control > Sistema y seguridad > Sistema > Protección del sistema > Pestaña "Protección del sistema" > Seleccionar "Disco local (C:) (Sistema)" > Configurar > Activar protección del sistema
14. Panel de control > Sistema y seguridad > Sistema > Configuración avanzada del sistema > Pestaña Opciones avanzadas > Configuración (en la parte de "Inicio y recuperación") > Pasar de "(ninguno)" a "Volcado de memoria automático" > Aceptar
15. (Ahora a crear un punto de restauración por las dudas) Tecla Windows > escribir "Crear un punto de restauración" > Enter > Crear (bien abajo) > Poner un nombre > Aceptar
16. Reiniciar y a instalar Linux!

Instalar *Linux*